

COMPTE RENDU

BAROMETRE ECONOMIQUE



Agence de Développement Economique
Bresse bourguignonne et Val de Saône
1, Place Saint-Jean – 71500 LOUHANS
Tél. 03 85 76 03 58 – Fax 03 85 76 08 26

www.bresse-initiative.com - email : bi@bresse-initiative.com
Association déclarée de 1901 – N° Siret 344 692 025 00036 – APE 9499 Z





1. Présentation
2. Rapport
 - 2.1. Territoire
 - 2.2. Emploi
 - 2.3. Economie

1. Présentation

Le **Baromètre de l'activité économique** en Bresse Bourguignonne et val de Saône est né du constat par l'agence Bresse Initiative du manque d'indicateurs à l'échelle locale. L'objectif est d'avoir une approche conjoncturelle pour permettre à l'ensemble des décideurs économiques d'appréhender les évolutions et de leur offrir une grille d'analyse de la dynamique territoriale.

**UNIVERSITÉ
LUMIÈRE
LYON 2**
UNIVERSITÉ DE LYON

Pour asseoir sa démarche et assurer la méthodologie du projet, l'agence s'est associée à la faculté d'éco-gestion de l'université Lyon2 et à son master EQUADE (Etudes quantitatives pour la décision économique). Entre Janvier et Mai 2015 l'agence a déployé auprès des entreprises une série de 70 questions abordant 3 thèmes majeurs : **le territoire, l'emploi et la formation ainsi que l'économie et les finances.**

Cette étude a été menée selon la méthode aléatoire auprès d'un échantillon de 500 entreprises, le retour validé de 104 questionnaires nous permet d'obtenir un échantillon «représentatif » avec une marge d'erreur de 8% pour un niveau de confiance de 90%¹.

Ce baromètre économique est donc un outil fiable et représentatif de l'activité du territoire, il s'insère dans la politique de mise en œuvre des principes de l'intelligence économique par l'agence Bresse Initiative dans le cadre de la maîtrise et de l'exploitation de l'information stratégique.

¹ Cela signifie par exemple que si 60% de entreprises affirment vouloir recruter dans les 6 mois à venir, alors de 52% à 68% des entreprises recruteront le prochain semestre et il y a 90 % de chance que ce résultat soit vrai.

2. Rapport

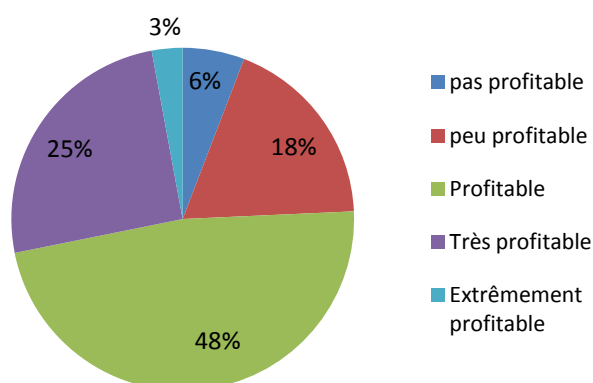
Le **Baromètre de l'activité économique en Bresse Bourguignonne et val de Saône** est un outils de veille et d'anticipation. L'étude s'est intéressée à faire un focus à un instant "T" mais aussi à prévoir les tendances sur les mois à venir. Ce rapport est un condensé des résultats l'ensemble des informations est disponible sur demande spéciale adressée à Bresse Initiative.

2.1 Le territoire

Cette section vise à qualifier le territoire sur lequel est située l'entreprise. Il s'agit du territoire dont Bresse Initiative à la charge, soit les communauté de communes de Pierre de Bresse, de Bresse Revermont 71, de Cœur de Bresse, Cuiseaux Intercom', d'Entre Saône et Grosne, de Saône Seille Sânes, des Portes de la Bresse.

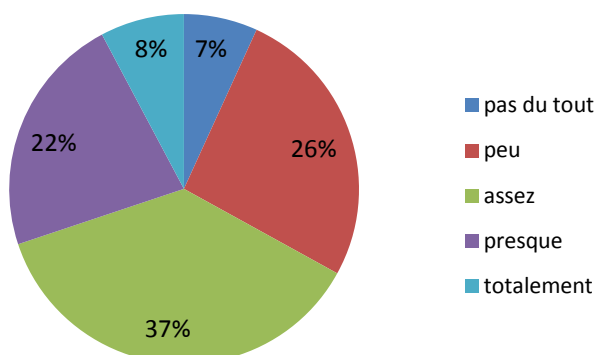
Comment qualifiez-vous le territoire dans le cadre du développement de vos affaires ?

48 % des sondés ont une vision profitable du territoire concernant leurs affaires. Si l'on y ajoute les avis plus positifs encore, ce sont **3/4 des entreprises qui envisage le territoire comme un lieu de développement favorable à leurs affaires.**



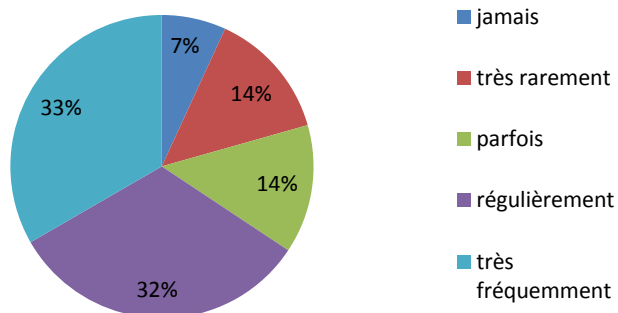
Le territoire satisfait-il votre besoin en main d'œuvre ?

Si l'addition des pas et peu satisfait représente 1/3 des avis exprimés; la majorité relative 37% est assez satisfaite.



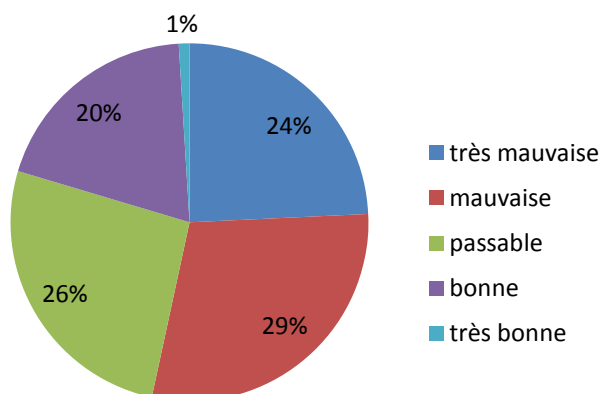
Profitez-vous des axes autoroutiers cernant la zone de la Bresse-Bourguignonne et le Val de Saône ?

Notre territoire base de déploiement pour 2/3 des entreprises.



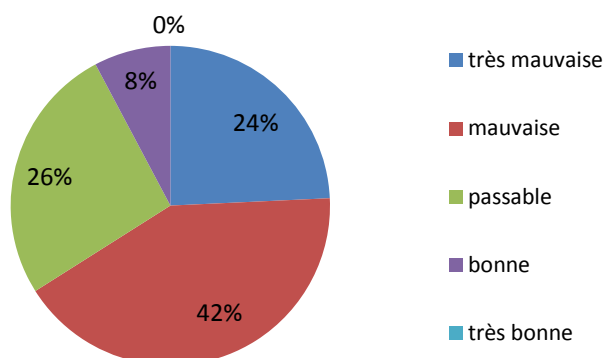
Comment jugez-vous la qualité des réseaux internet ?

Si la majorité relative (29%) juge mauvaise la qualité des réseaux internet **plus de la moitié des sondés ont une opinion négative**. Les 20% de bons avis proviennent d'entreprises installées en centre ville/bourg ou tout du moins proche d'un répartiteur.



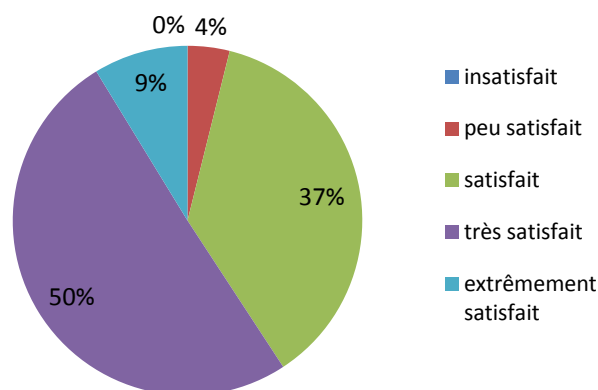
Comment jugez-vous la couverture des réseaux mobiles ?

Plus des **2/3 des entreprises interrogées jugent mauvaise voir très mauvaise la couverture des opérateurs de téléphonie mobile**. Plus encore que l'internet le portable est l'outil indispensable de l'entrepreneur, c'est aussi celui dont on peut évaluer le mieux la qualité.



Concernant votre implantation sur le territoire, vous êtes plutôt :

Malgré les réels problèmes de réseaux (internet et mobiles) Moins de 5 % des entreprises du territoire sont peu ou insatisfaites de leur implantation sur le territoire. **95 % des sondés plébiscitent le territoire** dont 50 % de très satisfait. Les autres facteurs tels que la géolocalisation, la proximité avec des partenaires commerciaux ou la maîtrise des coûts profitent pleinement au territoire.



2.2 L'emploi et la formation

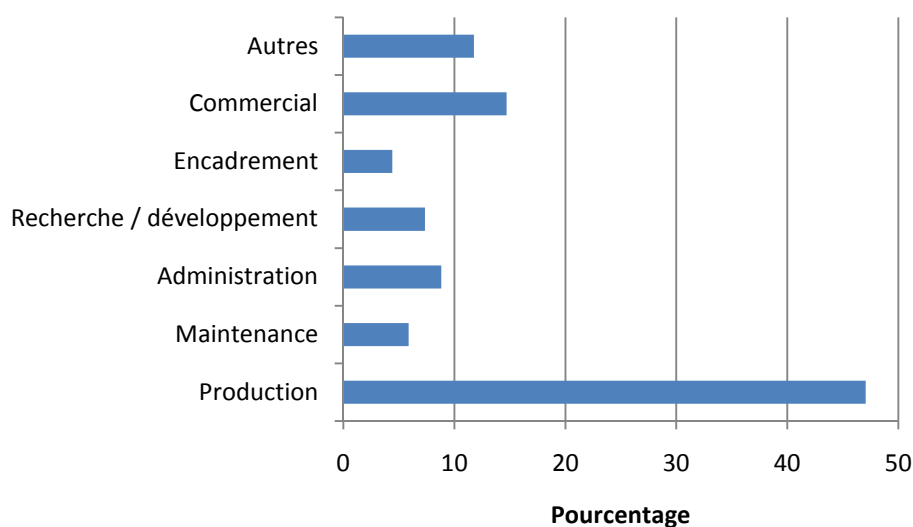
Cette section vise à étudier les problématiques RH à court et moyen terme. Dans près de 3/4 des cas c'est le chef d'entreprise lui même qui gère l'ensemble des aspects de cette thématique.

Avez-vous recruté dans les 6 derniers mois ?

OUI : 52 %
NON : 48 %

Plus d'une entreprise sur 2 a recruté au cours des 6 derniers mois. Ramené à notre échantillon cela représente **un ratio de 1.96 création de poste par entreprise**. 53,42% de CDI, 21,92% de CDD, 6,85% en interim, 9,59% en contrat aidé, 8,22% en contrat d'apprentissage

Pour quel(s) type(s) de poste(s) ?

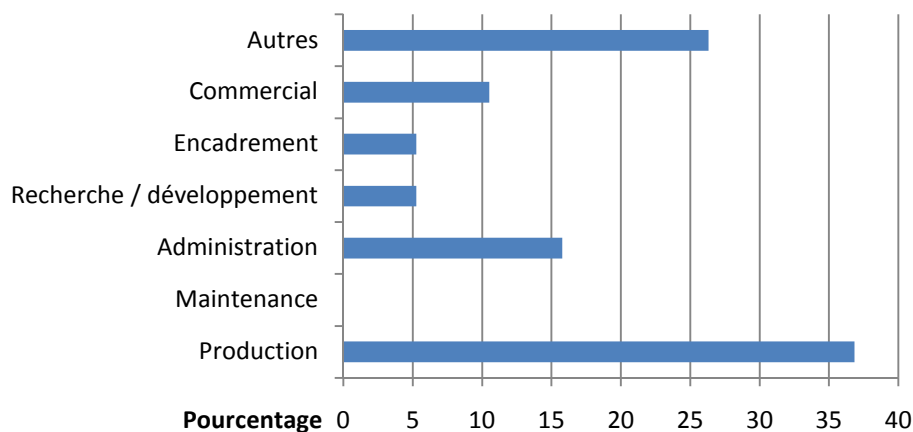


Avez-vous réduit votre masse salariale dans les 6 derniers mois ?

OUI : 12,75 %
NON : 87,25 %

1/8eme des entreprises ont réduit leur masse salariale au cours des 6 derniers mois. Ramené à notre échantillon cela représente **un ratio de 0,34 suppression de poste par entreprise**. 36,36 non renouvellement contrat CDD, 54,55% pour licenciement, 9.09% pour chômage partiel ou technique.

Pour quel(s) type(s) de poste(s) ?

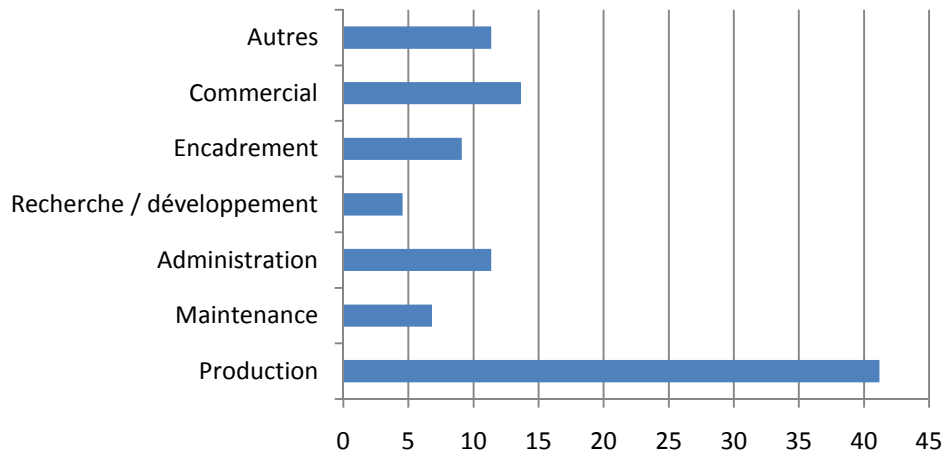


Prévoyez-vous de recruter dans les 6 prochains mois ?

OUI : 33,98 %
NON : 66,02 %

1/3 des entreprises pensent à recruter dans les 6 mois, Ramené à notre échantillon cela représente **un ratio de 0.86 création de poste par entreprise**. 51,02% en CDI, 24,49% en CDD, 10,20% en intérim, 2,04% en contrat aidé, 12,24% en contrat d'apprentissage. 77% de ces recrutements seront fait en externe, 23% seront de la promotion interne.

Pour quel(s) type(s) de poste(s) ?



Prévoyez-vous de réduire votre masse salariale dans les 6 prochains mois ?

OUI : 5.83 %
NON : 94.17 %

Près de 95 % des entreprises ne devraient toucher à leur masse salariale au prochain semestre. Ramené à notre échantillon cela représente un ratio de 0,08 suppression de poste par entreprise.

2.3 Economie / finance

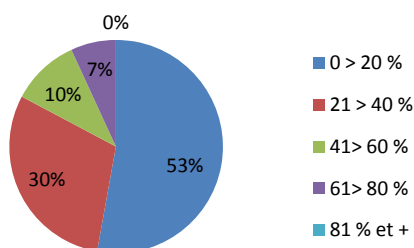
Cette section vise à mesurer les évolutions comptables

Au cours des 6 derniers mois diriez-vous que la situation financière de votre entreprise

s'est améliorée 23.3%
s'est stabilisée 52.4%
s'est détériorée 24.3%

La majorité absolue tend à observer une stabilisation de sa santé financière.

Dans quelle tranche situez-vous votre ratio d'endettement ?



Une majorité des entreprises présente un faible ratio d'endettement ce qui correspond à une gestion saine, mais cela correspond aussi à un faible niveau d'investissement.

A quel niveau est votre trésorerie ?

Excédentaire 35.92 %
à l'équilibre 46.6 %
déficitaire 17.48%

Si plus de 80 % des entreprises ont une trésorerie à l'équilibre ou excédentaire c'est bien souvent le recouvrement des créances qui la grève.

De quelle manière a évolué votre CA ces 6 derniers mois ?

Croissante 39.81 %
stagnante 34.95 %
décroissante 25.24 %

Le dernier semestre aura vu une certaine croissance des chiffres d'affaires. dans 62.5 % des cas l'évolution était attendu par l'entreprise ce qui tend à démontrer la proactivité des entreprises.

Comment voyez-vous évoluer votre CA dans les 6 prochains mois ?

Hausse 37.86 %
stagnation 48.54 %
baisse 13.59 %

Pour le prochain semestre les entreprises semblent jouer la carte de la prudence puisque une entreprise sur deux envisage une stagnation de son CA.

Avez-vous réalisés des investissements dans les 6 derniers mois?

OUI : 40.78 %
NON : 59.22 %

Parmi les types d'investissements 16.67 % le furent pour l'expansion, 33.33 % pour du remplacement, 37.88 pour de la modernisation, 5 % pour de l'innovation et 7.58 % des investissements stratégique.

Prévoyez-vous de réaliser des investissements dans les 6 prochains mois ?

OUI : 30.10 %
NON : 69.9 %

Parmi les types d'investissements prévus 17.78 % pour l'expansion, 37.78 % pour du remplacement, 33.33 pour de la modernisation, 2.22 % pour de l'innovation et 8.89 % des investissements stratégique.

Pensez-vous développer de nouveaux produits ou services dans les 6 mois à venir ?

OUI : 42.72 %
NON : 40.78 %
NSP : 16.5 %

Même en période de doute une faible majorité relative cherche à se diversifier et à développer ses offres.

Pensez-vous ouvrir de nouveaux marchés dans les 6 mois à venir ?

OUI : 39.18 %
NON : 34.02 %
NSP : 26.8 %

La majorité relative de oui est en concordance avec le souhait des entreprises de recruter dans un avenir proche de nouveaux commerciaux.